



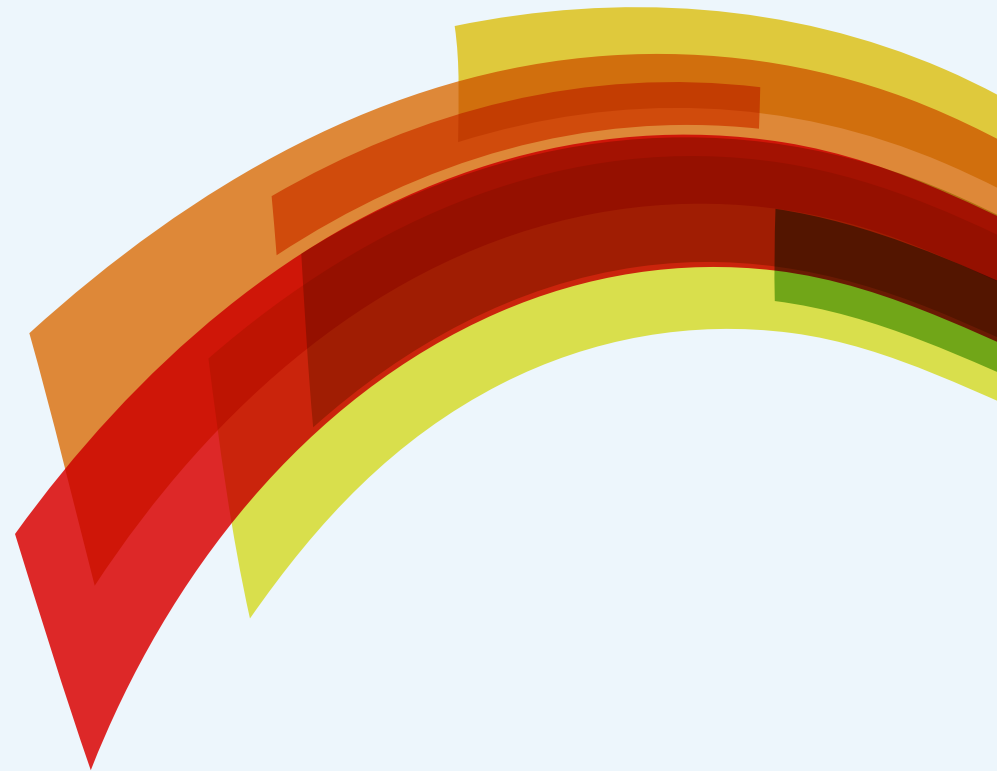
国家开放大学
THE OPEN UNIVERSITY OF CHINA



南京开放大学
NANJING OPEN UNIVERSITY

迎评促建进行时

办学评估学生应知应会



评估访谈简介

1. 评估访谈概述

访谈是评估专家在评估阶段,用以采集信息、调查核实的主要方法;其特点是无固定结构的、直接的、个人的;其形式包括远程评估中的电话访谈和实地评估中的现场座谈。

评估专家通常会采用追问的形式来掌握其需要了解的问题。访谈中,评估专家常常根据从教学基本状态数据、自评报告以及在评估过程中发现的问题,针对学校的薄弱环节,以学校领导、各部门中层领导和管理人员、教师、学生等为被访谈对象,通过对被访谈对象作启发式的交谈与询问,了解问题的实质,掌握学校人才培养工作的实际情况,以达到探究成因及解决问题的目的。

访谈的结果将对学校评估产生直接而重要的影响。

2. 如何准备访谈

一般而言,评估专家将视学校的具体情况确定访谈的内容及访谈对象。有时评估专家为证实某一问题,会从多个方面去了解,所以所问的问题不一定是被访者负责的工作内容。

虽然评估专家访谈的问题不可预见,但是如有所准备还是可以比较好地回答

专家的提问的。被访谈者要想更好地、更准确地回答专家的问题,需注意做好如下准备:

(1)认真学习《办学评估应知应会》以及评估相关文件,掌握其内涵与实质,尤其要对合格评估指标体系各观测点的基本要求十分熟悉,并能理解其核心内容。

(2)掌握学校基本情况,特别是与办学条件相关的各项指标情况及其相应的内容,例如校园面积、建筑面积、在籍生、教职工人数等,尤其应对与自己工作、学习相关的内容要相当熟悉。

(3)了解学校“十四五”发展规划、发展目标。

(4)应对自己所分管或承担的工作的岗位职责、工作内容和要求相当熟悉。

(5)熟悉自己分管或从事工作的各项规章制度及执行情况。

(6)熟悉了解学校自评报告中的相关内容。

(7)对非本职工作,但与本职工作相关的情况、制度等内容应有所了解。

(8)注意维护学校的形象,顾全大局,不要把个人情绪带到访谈中去。如果不是很清晰地知道的非本职工作信息,可以如实回答说“不太了解”。

学生访谈提纲及应答参考

1. 简单介绍自己, 职业是什么? 目前已有学历和专业是什么? 为何选择参加开放大学学习? 现在所学专业及入学时间? 毕业后在职业发展方面有何打算?

答: 老师您好, 我的名字是 XXX, 今年 XX 岁, 目前在 XXXX (工作单位) 从事 XXXX 工作(如教学、医生卫生、教育培训、零售商业、工程建设等)。我是 XXXX 年报读开放大学(电大)的, 我的学号是 XXXX (学号是登录学习网的账号, 共13位数字), 目前读的是本科或专科的 XXXX 专业(如行政管理、工商管理、学前教育等专业)。选择开放大学进行学习主要是学校的学习方式比较灵活, 能有效解决我们工作和课程学习之间的矛盾, 毕业之后希望自己能把手学知识更多地应用到工作中去, 提升自己的综合能力, 达到自己预期的目标……。

2. 开放大学开放教育的学习与普通高校有什么不同? 与您过去参加过的其他教育形式有什么不同?

答: 开放大学是一所在教与学的方式上有别于普通高校的新型大学, 它不局限于普通高校面授教学方式和固定的校园环境, 它突破了教育对象、时间、地点上的界限, 可以利用电脑、手机、pad 等设备随时随地学习, 使得人人皆学、处处能学、时

时可学成为可能。开放大学(电大)教育的学习主要是采用学生自主学习为主, 网络学习和面授辅导相结合的学习模式进行学习, 它可以为学习者提供多终端数字化的学习资源, 可通过学习网络课程教学资源, 在课程平台上与老师和同学们交流讨论完成规定的学习任务。

3. 您在哪个市级(或区级)开大? 所在的年级、专业? 是专科还是本科?

答: 我就读的是 XX 市级(或区级)开大, 我是 XXXX 级学生, 所学本科或专科专业是 XXXX (如行政管理、工商管理、学前教育等专业)。

4. 您是怎样交学费的? 学费交了多少钱? 是否参加入学水平测试?(笔试、口试、面试、网络测试)? 您是通过什么渠道报读开放大学的?

答: 我是通过 XXXX 方式进行交学费的, 交了 XXXX。入学时参加过纸质考试的入学水平测验, 我主要是通过同学介绍认识开放大学的, 进一步了解后选择报读了开放大学。

5. 您是否购买了教材? 开学时您领到了教材吗?

答: 每学期我都会购买教材, 学校也都会及时督促我们进行购买, 并通知我们领取, 如果因其他原因不能到学校领取还

会通过邮寄的方式发给我们, 一般开学前都能领到教材。

6. 您学习过哪些主要课程? 任课教师是谁? 教师教学情况怎样? 您对教学满意吗?

答: 根据自己实际情况回答。(如: 目前我主要学习了 XXXX 课程(如《国家开放大学学习指南》、《形势与政策》、《中国近现代史纲要》等), 辅导教师是 XXXX, 我对课程辅导教师教学工作比较满意, 他/她为我的课程学习提供了很多支持服务。)

7. 开课前, 老师是否将明确的教学安排(面授教学、实践教学及其它导学助学等)告知? 教学活动是否有序开展?

答: 是的, 有明确的面授教学、实践教学以及导学助学; 教学活动有序开展, 会发给我们面授课表, 直播课堂的有关信息, 根据教学活动周的时间安排会组织我们学习讨论。

8. 在学过的课程中, 老师是如何进行面授辅导的(辅导方式、内容、教学手段、时数)? 面授参加频次?(请根据自己的实际情况作答)。

答: 如果参加过: 参加过。课程老师会依据面授课程安排表来给我们上课, 有的课程会采用远程直播的方式进行讲授。我会上面授课程, 同时也会参加国家开放大学和南京开放大学的直播课堂的学习。如果没参加: 没参加过。因为面授课的时间

刚好与我的工作时间冲突了。线下的面授课, 授课老师会将相关资料发送给我供我学习, 线上的直播课我可以通过收看回放进行学习。

9. 您是否进行过网上学习? 您一周上网学习的时间是几小时? 是否经常与老师在线讨论、用电子邮件交流? 一般多长时间能得到老师的网上回复? 对答复满意吗?

答: 我会定期上学习网进行学习, 主要是用国开学习网、国开在线 app 或微信公众号进行学习, 因为比较方便, 我一周会抽出一两天时间集中学习, 根据课程教学活动周的安排, 我会根据课程内容积极发帖、回帖, 参与讨论, 课程教师回帖的时间还是比较快的, 一般当天就能得到回复, 教师回复比较细心, 我对回复比较满意。

10. 您在开放大学学习时, 获得过哪些课程学习资源(文字教材、网上资源、多媒体课件等)? 接受过哪些教学支持服务(包括多种媒体学习材料、收视服务、计算机和上网学习条件、指导性教学文件、教学信息、集中辅导、个别答疑服务、组织小组学习及互助等方面)?

答: 开放大学学习网课程资源类型比较丰富, 每门课程都有视频, 有 ppt, 有文字教材还有网页链接资源以及直播课堂等, 课程里面一般会有课程导学部分, 比如学什么、怎么学、怎么考的内容, 有益于

我们快速掌握课程学习的节奏,此外还有教师的联系方式以及根据不同时间段安排的教学活动周(课程讨论区),这些对于我们学生课程的顺利学习提供了很大的帮助……。

11. 哪些课程的作业较多?作业布置的次数和题量大概有多少,要花多少时间才能完成?老师是否每一次都批改,是否进行集中点评?

答:网上作业一般是四次左右,每次作业题量比较适中,有单选、判断等客观题和部分主观题,我都会在测验规定的时间内完成,课程作业的布置还是合理的;老师每一次都批改,会进行集中点评或辅导。

12. 您是否参加考试?您参加过的考试类型有哪几种?

答:我线上和线下考试都参加过,有些考试还是100%形考,考试类型有开卷和闭卷考试。

13. 考试安排是否规范?考风考纪如何?成绩是否理想?您或同学是否有没有通过考试的课程?原因是什么?怎样处理的?

答:考试安排规范,组织比较严格;考风考纪不错;考试成绩总体还是比较满意的,但也有些课程比较难,比如XXXX课程。通不过的原因主要是受工学矛盾的影响,且有些课程考试题目也偏难,针对这些难点我会加强自身的学习并寻求辅导教师和同学的帮助。

14. 您所经历过的实践性教学环节进行哪些(包括有些课程中的实践性教学环节和集中实践教学,如课程作业、实验、实习、上机、设计等)?学校的实验、实习条件怎么样?

答:根据自己实际情况回答。(如:实践教学环节主要是进行实践基地和实训室实践活动或者社会调查;学校的实践条件良好,有课程实践基地、专业实践基地,思政实践基地等,在调查和实习阶段会有详细的老师指导我们。)

15. 请今年要毕业的学生说一下你的毕业论文题目是什么?指导教师怎么指导的?毕业答辩是怎么进行的?

答:我的毕业论文题目是XXXX,指导教师会根据我的专业特性和我的兴趣点来指导我选题和写作。毕业答辩组织规范,我的答辩形式是现场(或远程)答辩(根据实际情况作答),答辩老师会根据我们的研究内容提几个相关的问题对我们的专业知识进行考查。

16. 您是如何理解自主学习?在学习中遇到困难时,你最主要的解决办法是什么?小组学习活动有必要吗?

答:我觉得自主学习关键在于自己,学习要基于自己的兴趣点进行,要有自律和意志,尤其是对于我们成人学生来讲,更是如此;当我在课程学习过程中遇到困难时我会第一时间寻求辅导教师或班主任帮助;小组学习活动是很有必要的,有

益于激发思维,促进知识的理解,因为每个同学都有自己的思考,学习的很多收获往往是在小组活动中不经意间获得的。

17. 您的班主任是谁?班主任工作是否负责?

答:我的班主任是XXXX,班主任工作比较认真负责,有关课程学习,考试信息都会详细及时地告诉我们,给我们带来了许多方便。

18. 您认为学校的学风如何?参加过学校组织的校园文化活动吗?

答:学校的学风比较好;我参加过学校组织的活动,如开学第一课、纪念党的100周年系列活动(如“十师百生颂党恩”)、技能竞赛、参观思政实践基地等活动。

19. 您认为自己通过开放大学学习在哪些方面得到提升?

答:通过开放大学的学习,学到了很多专业课程知识,拓展了视野,为事业的进一步发展奠定了基础,还认识了很多朋友,我觉得总体上有了很大的提升。

20. 您认为学校在教学服务方面存在哪些不足?学习中有什么困难需要学校什么样的帮助?

答:我觉得国开学习网不太稳定,有时候登录课程总是报错,有时还限制访问,这样会浪费我们很多时间,希望学校优化学习平台。

21. 您认为开放大学的毕业证书和学位证书重要吗?

答:我认为很重要,开放大学教育是国家承认的国民教育系列,其学历是国家认可的,学历证明可在中国高等教育学生信息网(学信网)查询到。开放大学的学历在职场和生活中有着重要作用,如在考研研究生和公务员、职业资格证书以及职称评审等方面有着重要的作用。

22. 您参加过奖学金评选或其他评优项目活动(优秀学生、优秀毕业生、优秀学生干部等)吗?您认为它有什么意义?

答:根据自己实际情况回答。(如:我参加过过奖学金评选和评优项目,获得过国家开放大学/南京开放大学XXXX奖学金或XXXX称号,获得奖学金和XXXX荣誉称号对我的学习有很大的激励作用……)

23. 您专科毕业之后有想过继续读本科吗?还会继续选择本校就读吗?

答:根据自己实际情况回答。(如:我会继续选择本校读本科,因为开放教育学习方式比较灵活、学习资源丰富、有很多的学习支持服务,这些对于缓解自己工作和学习之间的矛盾,顺利进行课程学习有很大的促进作用……。)

24. 您对学校还有什么意见与建议?

答:根据自己实际情况回答。(如:我希望课程学习更加便利,考试方式更加灵活。)

办学评估基本知识

1. 南京开放大学创建时间? 学校何时正式更名?

答:国家开放大学南京分部是国家开放大学(原中央广播电视大学)45所分部之一。学校前身为南京市广播电视大学,创办于1979年2月。2021年2月,经省、市政府批准、教育部备案,南京市广播电视大学正式更名为南京开放大学。南京开放大学是一所由南京市人民政府举办,南京市唯一以开放教育为主体的地方高校。

2. 南京开放大学的办学定位和指导思想是什么?

答:南京开放大学是一所由南京市人民政府举办,主要开展以构建终身教育体系、推进学习型城市建设为目标的学历和非学历继续教育的高等学校。我校以服务地方全民学习、终身学习为宗旨,以培养高素质应用型人才为任务,依托市区两级办学系统,形成面向最广大人群、覆盖全市城乡的数字化学习平台和服务体系。我校积极探索开放大学、社区大学、老年大学融合协调发展机制,开办开放教育(含“一村一名大学生计划”“新型产业工人培养和发展助力计划”)、成人教育等学历教

育,其中开放教育共计培养9万人,现有在籍学生2万余人;开展社区教育、老年教育、技能培训等非学历继续教育项目20多个,每年培训5万余人次,为地方经济发展提供了有力的人才支撑,在推动南京市市民素养和社会文明程度发展等方面发挥重要作用。

3. 学校发展目标是什么?

答:开展以构建终身教育体系、推进学习型城市建设为目标的学历和非学历继续教育的高等学校,努力建成高质量的新型开放大学。

4. 学校人才培养情况是什么?

答:学校以培养高素质应用型人才为任务,依托市区两级办学系统,形成面向最广大人群、覆盖全市城乡的数字化学习平台和服务体系。其中开放教育共计培养近9万人,现有在籍学生2万余人;开展社区教育、老年教育、技能培训等非学历继续教育项目20多个,每年培训5万余人次。

5. 南京开放大学和国家开放大学的关系是什么?

答:南京开放大学由南京市人民政府

举办,市教育局归口管理,业务上接受国家开放大学的指导与管理。

6. 南京开放大学标志的含义是什么?

答:学校标志为圆形,内部奔跑的人形由代表“南京”的英文缩写“NJ”,象征追求知识。



7. 南京开放大学的网址是什么?

答:<http://www.njou.edu.cn>

8. 南京开放大学共有哪些学习中心?

答:目前,教育主管部门审核备案招生的学习中心10家,分别是江宁学习中心、六合学习中心、高淳学习中心、溧水学习中心、浦口学习中心、玄武学习中心、秦淮学习中心、建邺学习中心、鼓楼学习中心、栖霞学习中心;2022年前设有21家,大部分是系统外民办学习中心,建立覆盖全市办学体系。

9. 目前,开放教育招生专业有哪些?

答:现开放教育招生专业数是19个。其中本科有行政管理、药学、工商管理、会计学、法学、学前教育、土木工程、机械设计制造及其自动化、农村区域发展等9个(含1个“一村一”专业);专科有工商管理、学前教育、药学、机电一体化技术、

建设工程管理、建筑工程技术、大数据与会计、工商企业管理(乡镇企业管理方向)、机电一体化技术等10个(含1个“一村一”专业和1个“助力计划”专业)。

10. 开放教育学生入学资格是什么?

答:本科(专升本)专业:具有国民教育系列相同或相近专业高等专科学校(含专科)以上学历者。专科(高起专)专业:普通高中、职业高中、技工学校和中等专业学校毕业生。药学本专科专业招生对象为医药卫生等相关行业从业人员。

11. 课程考核形式有哪些?

答:(1)课程考核分为:形成性考核与终结性考核;(2)形成性考核分为纸质和网络两种考核形式;终结性考试分为纸质考试、网络考试、开放性考试等三种考试形式。其中开放性考试指除纸质考试、网络考试以外的其它考试形式,包括作品、大作业、论文、调查报告等形式;(3)学生的课程成绩评价是采取形成性考核成绩和终结性考试成绩相结合,按一定比例合成最终的课程成绩;(4)部分考试课程“双及格”的要求,指终结性考试成绩和综合成绩须同时及格,课程的考试方为合格。

12. 开放教育毕业证书及学位如何获取?

答:(1)根据教育部有关要求,专科起点本科专业、专科专业最低修业年限均为

两年半。学生在八年学籍有效期内通过学习修满专业人才培养方案规定的毕业总学分,实践性教学环节考核合格,思想品德经鉴定符合要求,即准予毕业并颁发国家承认的国家开放大学毕业证书;(2)符合学位授予条件的学生可提出学位申请,经学位委员会审核通过后授予相应学科学士学位。国家开放大学学士学位授予条件如下:达到专业人才培养方案规定的毕业要求;必修课程平均成绩75分及以上;学位论文成绩良好(或80分)及以上;通过相应外语考试,成绩合格;在读期间,无考试作弊和违法违纪等行为。

13. 学校对学生学习的奖励措施有哪些?

答:为了调动学生的学习积极性,鼓励学生认真学习,更好地完成学业,设立了奖学金制度。目前设有两项奖学金:一是国家开放大学奖学金,奖励标准为每人1500元;二是南京开放大学奖学金,奖励标准为每人500元。此外,国家开放大学和南京开放大学每年还评选出一定比例的优秀毕业生并给予一定的奖励,其中,国家开放大学优秀毕业生,奖励标准为每人3000元;南京开放大学开放教育优秀毕业生,奖励标准为每人500元。

