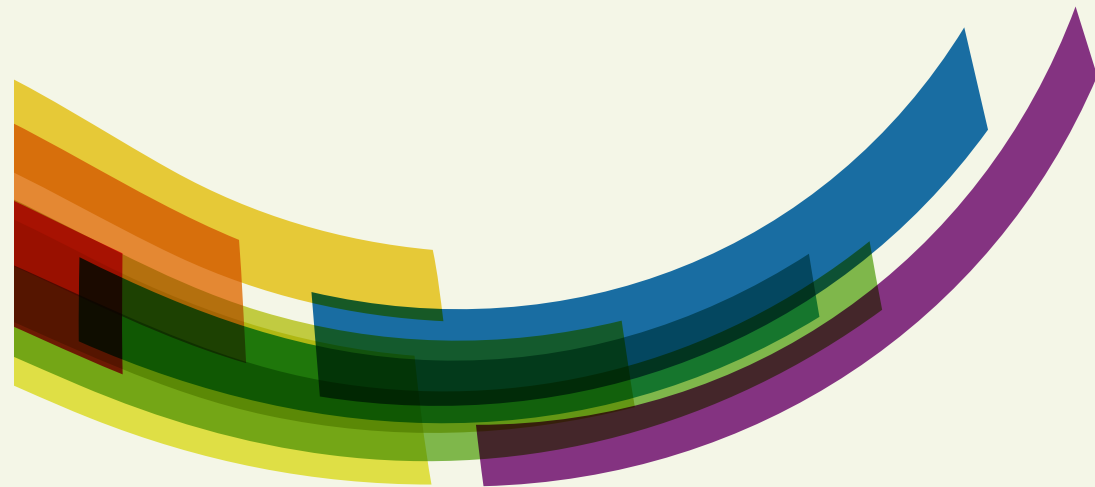




迎评促建进行时

办学评估教师培训材料



评估访谈简介

1. 评估访谈概述

访谈是评估专家在评估阶段,用以采集信息、调查核实的主要方法;其特点是无固定结构的、直接的、个人的;其形式包括远程评估中的电话访谈和实地评估中的现场座谈。

评估专家通常会采用追问的形式来掌握其需要了解的问题。访谈中,评估专家常常根据从教学基本状态数据、自评报告以及在评估过程中发现的问题,针对学校的薄弱环节,以学校领导、各部门中层领导和管理人员、教师、学生等为被访谈对象,通过对被访谈对象作启发式的交谈与询问,了解问题的实质,掌握学校人才培养工作的实际情况,以达到探究成因及解决问题的目的。

访谈的结果将对学校评估产生直接而重要的影响。

2. 如何准备访谈

一般而言,评估专家将视学校的具体情况确定访谈的内容及访谈对象。有时评估专家为证实某一问题,会从多个方面去

了解,所以所问的问题不一定是被访者负责的工作内容。

虽然评估专家访谈的问题不可预见,但是如有所准备还是可以比较好地回答专家的提问的。被访谈者要想更好地、更准确地回答专家的问题,需注意做好如下准备:

(1) 认真学习《办学评估应知应会》以及评估相关文件,掌握其内涵与实质,尤其要对合格评估指标体系各观测点的基本要求十分熟悉,并能理解其核心内容。

(2) 掌握学校基本情况,特别是与办学条件相关的各项指标情况及其相应的内容,例如校园面积、建筑面积、在籍生、教职工人数等,尤其应对与自己工作、学习相关的内容要相当熟悉。

(3) 了解学校“十四五”发展规划、发展目标。

(4) 应对自己所分管或承担的工作的岗位职责、工作内容和要求相当熟悉。

(5) 熟悉自己分管或从事工作的各项规章制度及执行情况。

(6)熟悉了解学校自评报告中的相关内容。

(7)对非本职工作,但与本职工作相关的情况、制度等内容应有所了解。

(8)注意维护学校的形象,顾全大局,不要把个人情绪带到访谈中去。如果不是很清晰地知道的非本职工作信息,可以如实回答说“不太了解”。

教师、管理人员访谈提纲及应答参考

1.简单介绍您在学校负责的业务。

答:根据自己实际情况回答。(如:我在XXXX工作,负责课程教学、资源和专业建设等工作。)

2.您如何看待开放大学的学历?

答:开放大学教育是国家承认的国民教育系列,其学历是国家认可的,学历证明可在中国高等教育学生信息网(学信网)查询到。开放大学教育的学历在职场和生活中有着重要作用,如在考研、研究生和公务员、考资格证书以及职称评审等方面有重要的作用。

3.“两级统筹、四级办学”的开放大学管理体制指的是什么?

答:两级统筹即国开总部和省级分部统筹,四级办学即国家、省(区、市)、市(地、州)、县(区、市)分级办学。

4.学校是否使用国家开放大学的校徽、校歌、校训?

答:我校使用了国家开放大学的校徽、校歌、校训,尤其是在开学和毕业典礼等场合使用。

5.谈谈您对国家开放大学学习网的认识?

答:国家开放大学学习网是国家开放大学举办的在线教育平台,学习网是一个集教学、学习、管理于一体的在线远程教学与管理平台,学习平台承担国家开放大学教师一站式的教学服务和学生一站式的学习服务。

6.学校在思政工作方面有哪些举措?

答:一是严格落实教育部及国家开放大学思政教育要求;二是成立了马克思主义学院;三是大力开展“四史”学习教育;四是积极开展思政课程与课程思政工作;五是积极开展教职工思想政治教育,举办思想政治教育专题培训;六是积极组织开展书记、校长讲党课活动;七是积极开展

思政教育的竞赛活动;八是积极开展思想政治教育研究工作;九是积极开展思政教育实践基地建设;与评优活动;十是积极开展思政教育交流研讨活动……。

7.学校在教学质量保障方面是怎么做的?

答:根据国开质量标准1.0,在质量保证委员会及分委员会专家指导下,在主管校领导的直接领导下,围绕质量保证“五要素”(教学系统管理、教学过程控制、学习支持服务、数字化教学资源建设、一体化运作),进行全员、全过程、全方位、全体系“四全”质量管理。

8.学校是如何落实与开展教学检查的?

答:学校每年会根据国开年度综合教学检查的通知要求,积极部署有关检查工作,成立综合检查小组,制定详细综合检查实施方案,按时保质完成相关工作。为贯彻落实“创优提质”战略,提升办学水平,南京分部每周发布各学习中心网上行为数据并通报排名结果,同时从以下几个方面落实和开展教学检查工作:1.每年开展国开综合教学检查;2.月度综合检查:2021.9至2022.12每月发布教学检查通报;3.每学期期末组织专家进行教学检

查、终结性考试阅卷抽查并通报结果;4.实地评估工作:21秋和22春完成21家学习中心实地评估,并发布整改报告。

9.国家开放大学“创优提质”战略,聚焦治理“三乱”,具体指什么?

答:治理“三乱”贯穿于招生、教学与考试的全过程,即“治招”、“治学”、“治考”。

10.您负责了哪些课程?课程资源有哪些?学生选课情况和学生学习情况如何?

答:我负责的课程有XXXX等课程,课程资源有视频资源、文字资源、语音资源等多种类型,学生选课人数每学期还是比较多,按每学期教学工作安排会定期组织开展教学活动,从管理监控数据来看学生学习行为和考试通过情况良好。

11.您参与了团队教学工作吗?您参加的是国开、省校还是市、州的课程教学团队?您在教学团队中承担的主要工作有哪些?

答:根据自己实际情况回答。(如:我参与了团队教学工作,是南京分部课程教学团队,我在教学团队中承担的主要工作有组织课程教研活动、开展教学团队成员培训、开展直播课堂等等。)

12.学校对规范开放教育实践性

教学过程、各专业的实践教学基地建设有什么要求?您所负责专业的实践性环节有什么要求?

答:学校一直重视对实践性环节的教学。在实践教学基地建设方面,要求需满足专业实践教学任务,相关设施设备应能满足学生独立操作的学习要求等;在思政实践基地建设与设置方面,严格按照《国家开放大学关于建立思想政治教育基地的通知》和市校相关要求执行;在毕业实践环节,严格按照国开和市校的要求制定了毕业实践环节实施方案,对指导教师的配备、指导教师的资历、毕业论文的知道过程等都做了详细的规定。

13.您承担(或组织)过面授教学吗?您是怎样提高面授教学、网上直播教学效果的?

答:根据自己实际情况回答。(如:我承担(或组织)过面授教学,提高面授教学、网上直播教学效果,关键是以学生为中心,充分准备……。)

14.您承担过学生形成性考核作业的评阅吗?对网上形成性考核及纸质作业的评阅有什么意见和建议?

答:根据自己实际情况回答。(如:我承担过学生形成性考核作业的评阅。网上

评阅工作任务工作量比较大,建议学校提供更多的硬件支持……。)

15.学校对思政课开设和课程思政有什么要求?您是如何把思政教育融入课堂教学中的?

答:学校坚持思政课程和课程思政“两手抓、两手硬”。一是学校按照要求在各个专业开齐开足所有规定的思政课,通过课程思政推进教学改革与创新与坚守规范的有机统一,积极探索基于新媒体、互联网的为载体的课程思政新模式;二是学校以课程思政建设为突破口,积极探索教学内容创新和教学方法改革,强化规章制度执行和教学管理优化,推动课程思政工作落地见效、做出亮点与特色;三是学校通过开展各类课程思政竞赛,促进教学改革与建设。根据教授课程的内容,我会积极参加课程思政研讨会,深度挖掘思政元素,设定课程思政目标,主动融入教学中……。

16.学校的教学管理基本环节有哪些?有哪些环节还有待进一步完善?

答:学校主要教学管理环节包括教学计划制定、学生选课管理、线上教学管理、线下教学管理、考试考务安排、教学检查评估等。线下面授教学方面还有待完善规章制度。

17.您参加过学校的考试工作吗?学校开放教育在考风考纪方面是否有待改进?

答:根据自己实际情况回答。(如:我参加过学校的考试工作,学校考试工作整体良好。希望根据开放教育学习者学习特性,改进和优化考试形式。)

18.您认为开放大学奖学金评选或其他评优活动(优秀学生、优秀毕业生、优秀学生干部等)有什么重要意义?

答:开放大学奖学金制度是推进开放大学的内涵建设和持续发展的重要措施,同时也是探索并构建开放大学学生工作

机制的重要内容,对于增强学生凝聚力和归属感,提升南京开放大学品牌形象和社会影响力等方面都有非常重要的意义。

19.您对学校在开放教育的教学、管理、运行有什么意见和建议?

答:根据自己实际情况回答。(如:学习平台有点多,课程注册、课程学习、课程考试不在一个网络平台,感觉挺不方便的,学习平台网速度有点慢且不稳定……)以下角度都可以提出建议:课程设置和教学计划实施方面/教学资源的开发、利用及整合方面/教学研究及培训方面/平时授课方面/考试组织方面……。

办学评估基本知识

1.南京开放大学创建时间?学校何时正式更名?

答:国家开放大学南京分部是国家开放大学(原中央广播电视大学)45所分部之一。学校前身为南京市广播电视大学,创办于1979年2月。2021年2月,经省、市政府批准、教育部备案,南京市广播电视大学正式更名为南京开放大学。南京开放大

学是一所由南京市人民政府举办,南京市唯一以开放教育为主体的地方高校。

2.南京开放大学的办学定位和指导思想是什么?

答:南京开放大学是一所由南京市人民政府举办,主要开展以构建终身教育体系、推进学习型城市建设为目标的学历和非学历继续教育的高等学校。我

校以服务地方全民学习、终身学习为宗旨,以培养高素质应用型人才为任务,依托市区两级办学系统,形成面向最广大人群、覆盖全市城乡的数字化学习平台和服务体系。我校积极探索开放大学、社区大学、老年大学融合协调发展机制,开办开放教育(含“一村一名大学生计划”“新型产业工人培养和发展助力计划”)、成人教育等学历教育,其中开放教育共计培养9万人,现有在籍学生2万余人;开展社区教育、老年教育、技能培训等非学历继续教育项目20多个,每年培训5万余人次,为地方经济发展提供了有力的人才支撑,在推动南京市民素养和社会文明程度发展等方面发挥重要作用。

3. 学校发展目标是什么?

答:开展以构建终身教育体系、推进学习型城市建设为目标的学历和非学历继续教育的高等学校,努力建成高质量的新型开放大学。

4. 学校人才培养情况是什么?

答:学校以培养高素质应用型人才为任务,依托市区两级办学系统,形成面向最广大人群、覆盖全市城乡的数字化学习平台和服务体系。其中开放教育共

计培养近9万人,现有在籍学生2万余人;开展社区教育、老年教育、技能培训等非学历继续教育项目20多个,每年培训5万余人次。

5. 南京开放大学和国家开放大学的关系是什么?

答:南京开放大学由南京市人民政府举办,市教育局归口管理,业务上接受国家开放大学的指导与管理。

6. 南京开放大学标志的含义是什么?

答:学校标志为圆形,内部奔跑的人形由代表“南京”的英文缩写“NJ”,象征追求知识。



7. 南京开放大学的网址是什么?

答:<http://www.njou.edu.cn>

8. 南京开放大学共有哪些学习中心?

答:目前,教育主管部门审核备案招生的学习中心10家,分别是江宁学习中心、六合学习中心、高淳学习中心、溧水学习中心、浦口学习中心、玄武学习中心、秦淮学习中心、建邺学习中心、鼓楼

学习中心、栖霞学习中心;2022年前设有21家,大部分是系统外民办学习中心,建立覆盖全市办学体系。

9. 目前,开放教育招生专业有哪些?

答:现开放教育招生专业数是19个。其中本科有行政管理、药学、工商管理、会计学、法学、学前教育、土木工程、机械设计制造及其自动化、农村区域发展等9个(含1个“一村一”专业);专科有工商管理、学前教育、药学、机电一体化技术、建设工程管理、建筑工程技术、大数据与会计、工商管理(乡镇企业管理方向)、机电一体化技术等10个(含1个“一村一”专业和1个“助力计划”专业)。

10. 开放教育学生入学资格是什么?

答:本科(专升本)专业:具有国民教育系列相同或相近专业高等专科学校(含专科)以上学历者。

专科(高起专)专业:普通高中、职业高中、技工学校和中等专业学校毕业生。药学本专科专业招生对象为医药卫生等相关行业从业人员。

11. 课程考核形式有哪些?

答:(1)课程考核分为:形成性考核与终结性考核;(2)形成性考核分为纸质和网

络两种考核形式;终结性考试分为纸质考试、网络考试、开放性考试等三种考试形式。其中开放性考试指除纸质考试、网络考试以外的其它考试形式,包括作品、大作业、论文、调查报告等形式;(3)学生的课程成绩评价是采取形成性考核成绩和终结性考试成绩相结合,按一定比例合成最终的课程成绩;(4)部分考试课程“双及格”的要求,指终结性考试成绩和综合成绩须同时及格,课程的考试方为合格。

12. 开放教育毕业证书及学位如何获取?

答:(1)根据教育部有关要求,专科起点本科专业、专科专业最低修业年限均为两年半。学生在八年学籍有效期内通过学习修满专业人才培养方案规定的毕业总学分,实践性教学环节考核合格,思想品德经鉴定符合要求,即准予毕业并颁发国家承认的国家开放大学毕业证书;(2)符合学位授予条件的学生可提出学位申请,经学位委员会审核通过后授予相应学科学士学位。国家开放大学学士学位授予条件如下:达到专业人才培养方案规定的毕业要求;必修课程平均成绩75分及以上;学位论文成绩良好(或80分)及以上;通过相应外语考试,成绩

合格;在读期间,无考试作弊和违法违纪等行为。

13. 学校对学生学习的奖励措施有哪些?

答:为了调动学生的学习积极性,鼓励学生认真学习,更好地完成学业,设立了奖学金制度。

目前设有两项奖学金:一是国家开放

大学奖学金,奖励标准为每人1500元;二是南京开放大学奖学金,奖励标准为每人500元。此外,国家开放大学和南京开放大学每年还评选出一定比例的优秀毕业生并给予一定的奖励,其中,国家开放大学优秀毕业生,奖励标准为每人3000元;南京开放大学开放教育优秀毕业生,奖励标准为每人500元。

